



DiskLibrary v1.9.x

Démarrage rapide

1. Ajouter un catalogue à la librairie

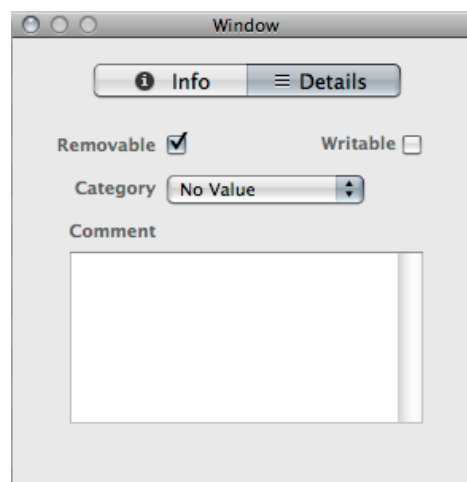
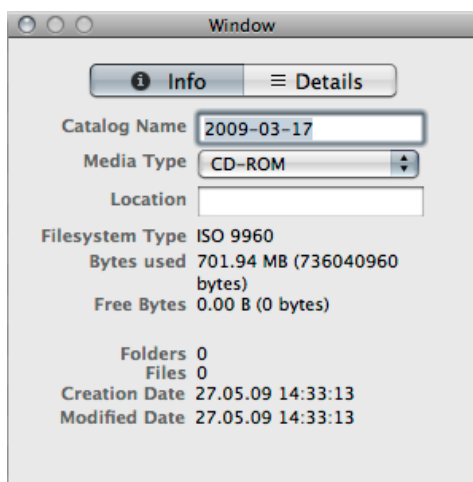
11. Insérer le volume à cataloguer (CD, DVD, Zip, etc).
12. Dans le menu, sélectionner *File > Add catalog*.
13. Dans la fenêtre qui apparaît, sélectionner le volume désiré et cliquer sur Import
Note : activer la case *Catalog media data* pour que DiskLibrary crée des miniatures de prévisualisation des images (lisibles par DiskLibrary) dans le catalogue.
14. DiskLibrary scanne la structure du volume et crée les miniatures quand c'est possible (l'opération peut prendre plusieurs minutes en fonction du nombre de miniatures à créer et de la complexité structurelle du catalogue).

2. Renommer un catalogue

21. Sélectionner le catalogue à renommer dans la liste.
22. Cliquer à nouveau sur le catalogue à renommer, mais sur son nom (et pas sur l'icône qui le représente, par exemple).
23. Entrer le nom désiré puis appuyer sur entrée.

3. Modifier les propriétés d'un catalogue

31. Sélectionner le catalogue à modifier dans la liste.
32. Dans le menu, sélectionner *Edit > Edit catalog*.
La fenêtre qui apparaît est composée de deux onglets *Info* et *Details*.



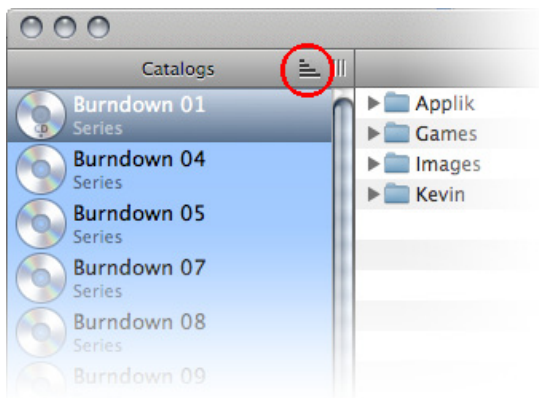
33. L'onglet *Info*, en plus de fournir un certain nombre d'informations sur le catalogue, permet de modifier le nom du catalogue, le type du medium catalogué (normalement, DiskLibrary le détecte automatiquement à la création du catalogue) et d'ajouter une information *Location* (autrement dit, *où se trouve le volume dans l'espace réel*).
34. L'onglet *Details* permet d'assigner le catalogue à une catégorie (voir 4) dans une liste déroulante et d'ajouter un commentaire libre propre au catalogue.

4. Gérer les catégories

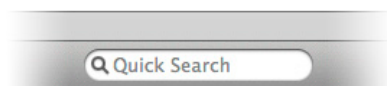
41. Dans le menu, sélectionner *DiskLibrary > Preferences...*
42. Cliquer sur l'onglet *Categories*.
43. Les boutons **+** et **-**, au bas de la fenêtre, servent à ajouter et supprimer des catégories dans le logiciel; chaque catalogue présent dans la librairie peut appartenir à une de ces catégories (voir 34).

5. Bon à savoir

51. On peut spécifier le dossier dans lequel DiskLibrary consigne toutes les données de catalogage; dans le menu, sélectionner *DiskLibrary > Preferences...*; sous l'onglet *General*, cliquer sur la liste déroulante *Store all data in* et sélectionner *Other...*
Note: l'avertissement qui apparaît alors rend attentif au fait que DiskLibrary ne copiera pas la librairie actuelle au nouvel emplacement. Il y créera plutôt une nouvelle librairie. Si une librairie s'y trouve déjà, il la chargera à la place de celle affichée à ce moment.
52. On peut exporter des librairies avec les fonctions proposées dans *File > Export all catalogs...* et *File > Export selected catalogs...*
Note: les miniatures ne seront pas exportées.
53. On peut importer / fusionner des librairies avec les fonctions proposées dans *File > Import...*
Note: les miniatures ne seront pas importées.
54. Dans la colonne de gauche de la fenêtre principale de DiskLibrary, dans la barre *Catalogs*, le petit symbole en forme d'histogramme horizontal permet de changer les critères de tri pour l'affichage des catalogues.



55. Dans la barre inférieure de la fenêtre principale de DiskLibrary se trouve le champ de recherche rapide; un nom de fichier entré ici sera recherché dans toute la base de données des catalogues.



56. Pour une recherche approfondie, utiliser le menu *Edit > Find*; dans la boîte qui apparaît, chaque ligne définit, par l'emploi de listes déroulantes, un critère de recherche; les boutons **+** et **-**, en haut de la fenêtre, servent à ajouter et supprimer des critères; cliquer sur OK pour lancer la recherche selon les critères sélectionnés.